

7.Gwarancja.

Wielopaliwowy palnik retortowy objęty jest 24 miesięczną gwarancją z wyłączeniem zawlecзки, śrub, nakrętek, kondensatorów rozruchowych, uszczelnień elastycznych oraz nadmiernego zużycia elementów ruchomych spowodowanych np. zbyt dużą wilgotnością opału, jednak nie dłużej niż 30 miesięcy od daty produkcji.

ROZRUCH ZEROWY ZAMONTOWANEGO WIELOPALIWOWEGO PALNIKA RETORTOWEGO MOŻE PRZEPROWADZIĆ UPRAWNIONY SERWIS PRZESZKOLONY PRZEZ PRODUCENTA LUB PRZEDSTAWICIEL PRODUCENTA.

KARTA GWARANCYJNA BEZ ODPOWIEDNICH DAT, PODPISÓW, WPISÓW I PIECZĄTEK JEST NIEWAŻNA!!!

Karta gwarancyjna

Podajnik nr:

Data produkcji:

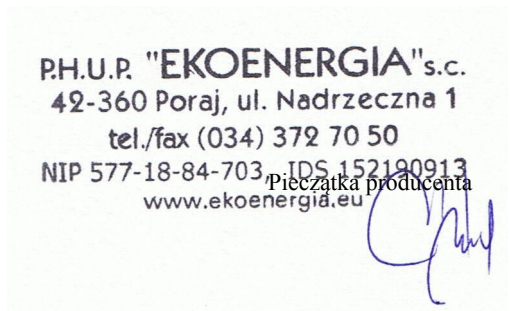
Data sprzedaży:

Data montażu:

Data zerowego uruchomienia:

Data i zakres naprawy gwarancyjnej.
.....
.....

Data i zakres naprawy gwarancyjnej.
.....
.....



Pieczętka sprzedawcy

Pieczętka instalatora

Podpis.....

Podpis.....

P.H.U.P. Ekoenergia s.c.
ul. Nadrzeczna 1
42-360 Poraj
tel./fax +48 34 /372 70 50
biuro@ekoenergia.eu

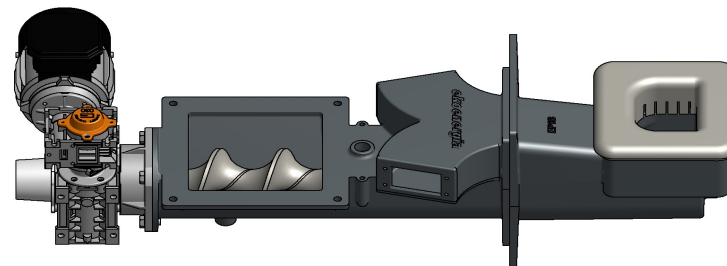
SERWIS:
Tel. 604 477 216 w godz. 8-18
email: serwis@ekoenergia.eu

DOKUMENTACJA TECHNICZNO-RUCHOWA
i karta gwarancyjna

układu nawęglania automatycznych kotłów grzewczych na paliwa stałe.

typu:

wielopaliwowy palnik retortowy 10-15kW.



1. Informacje ogólne:

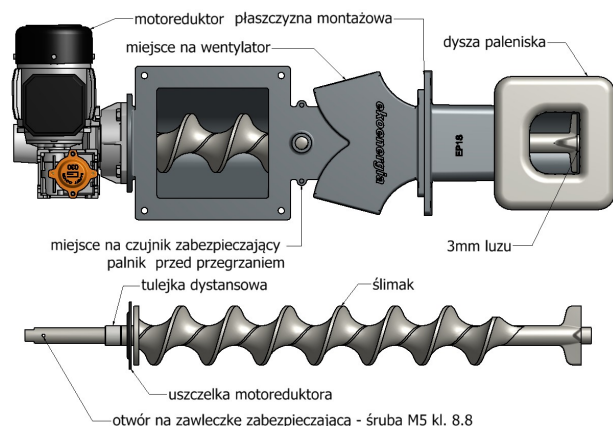
Wielopaliwowy palnik retortowy na paliwo stałe nowej generacji jest rozwiązaniem pozwalającym na stosowanie szerokiej gamy paliw w postaci sypkiej i granulatu od 0 do 32mm. Paliwem zasadniczym jest węgiel, natomiast bez zmian konstrukcyjnych pracuje bez zarzutu na bio-paliwach jak pellety i zrębki oraz dowolną mieszaninę w.w. paliw o parametrach:

- granulacja 0 – 32mm
- max. wilgotność do 9%
- max zawartość popiołu do 10%
- zawartość substancji lotnych powyżej 25%

Zastosowanie paliwa o innych parametrach może uszkodzić palnik lub można nie uzyskać wymaganej mocy grzewczej.

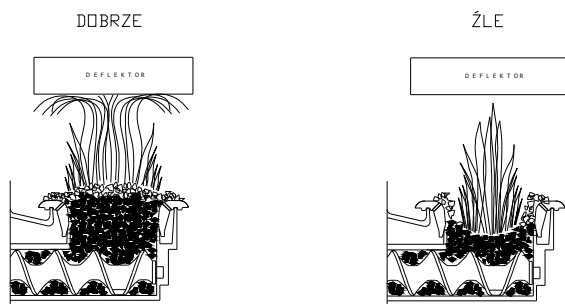
Moc palnika dla poszczególnych paliw:

- miał węglowy – kaloryczność 22-28 GJ/T, granulacja 0-31,5 mm – moc 9-13 kW
- węgiel ekogroszek – kaloryczność 22-28 GJ/T, granulacja 5-25 mm – moc 10-15 kW
- pellets – kaloryczność 18 GJ/T, – moc 7-11 kW
- pozostałe biopaliwa (zboża, zrębki w stanie suchym) – kaloryczność 8-15 GJ/T, – moc 5-10 kW



Rysunek 1. Schemat montażowy wielopaliwowego palnika retortowego.

UWAGA ! Ślimak po zamontowaniu motoreduktora musi mieć około 3mm luzu.



Rysunek 2. Schemat prawidłowej i nieprawidłowej pracy palnika.

URZĄDZENIE SPEŁNIA WYMOGI DYREKTYWY 2006/42/WE PARLAMENTU EUROPEJSKIEGO I RADY z dnia 17 maja 2006r.

oraz normy:

PN-EN 60204-1 Bezpieczeństwo maszyn. Wyposażenie elektryczne maszyn- wymagania ogólne.

PN-N 01307:1994 Hałas. Dopuszczalne wartości poziomu dźwięku na stanowiskach pracy i ogólne wymagania dotyczące pomiarów.

Po otrzymaniu wielopaliwowego palnika retortowego (WPR) prosimy o sprawdzenie:

-Czy typ i wielkość WPR są prawidłowe, zgodne z zamówieniem.

- Czy elementy WPR są dobrze ze sobą spasowane

-Czy WPR nie został uszkodzony podczas transportu.

W przypadku stwierdzenia jakichkolwiek uszkodzeń lub brak jakiegokolwiek części prosimy o kontakt z punktem sprzedaży lub producentem.

3.Wymagania eksploatacyjne.

Pomieszczenie w którym będzie eksploatowany wielopaliwowy palnik retortowy musi spełniać wymagania norm mających zastosowanie dla pomieszczeń kotłowni (PN-87/B-02411 Ogrzewnictwo-Kotłownie wbudowane na paliwo stałe- Wymagania.).

4.Regulacja pracy WPR.

-Węgiel pali się na ślimaku- należy zwiększyć czas podawania węgla lub zmniejszyć wydatek powietrza

-Niespalone paliwo wysypuje się z paleniska- należy zmniejszyć czas podawania węgla lub zwiększyć wydatek powietrza.

5.Montaż WPR.

Montaż układu nawęglania należy przeprowadzić wg rysunku nr 1.

PODŁĄCZENIE INSTALACJI ELEKTRYCZNEJ POWINNO BYĆ WYKONANE PRZEZ WYKWALIFIKOWANY I UPOWAŻNIONY DO TEGO PERSONEL ZGODNIE Z OBOWIĄZUJĄCYMI REGULACJAMI PRAWNYMI OBOWIĄZUJĄCYMI W POLSCE.

Na ślimaku zamontować motoreduktor łącznie z tulejką dystansową i uszczelką (połączenie ze ślimakiem za pomocą zawleczki- śruby M5 8.8). Ślimak po zmontowaniu w korpusie palnika musi mieć od strony paleniska 3mm luzu. Dokręcić wentylator i podłączyć zestaw do systemu automatyki kotła. Podłączenie instalacji elektrycznej powinno być wykonane zgodnie ze schematem instalacji umieszczonym na wieczku skrzynki silnika elektrycznego. Podłączenie odwrotne niż na schemacie oraz zastosowanie innej zawleczki może doprowadzić do zniszczenia urządzenia i/lub pożaru.

PRZY WYKONYWANIU JAKICHKOLWIEK CZYNNOŚCI NALEŻY WYŁĄCZYĆ URZĄDZENIE OD SIECI ELEKTRYCZNEJ.

6.Konserwacja WPR.

W czasie trwania okresu grzewczego raz na 30 dni należy zdemontować i wyczyścić dyszę paleniska. W czasie okresowych przeglądów należy obserwować stan zużycia się materiałów. Dbać o drożność szczelin napowietrzających. Po sezonie należy dokładnie wyczyścić WPR z resztek paliwa.

PRODUCENT NIE ODPOWIADA ZA SZKODY SPOWODOWANE PRZEZ ELEMENTY NIEPOŻĄDANE, WPROWADZONE DO PODAJNIKA Z OPAŁEM!!!